



STUDIJŲ KOKYBĖS VERTINIMO CENTRAS

LIETUVOS AUKŠTOSIOS JŪREIVYSTĖS MOKYKLOS VEIKLOS VERTINIMO IŠVADOS

INSTITUTIONAL REVIEW REPORT OF LITHUANIAN MARITIME ACADEMY

Grupės vadovas:
Team leader:

Prof. Hans Peter Jensen

Grupės nariai:
Team members:

Dr. Markku Karkama

Dr. Rasa Lekavičė

Dr. Henrikas Mykolaitis

Dionis Martsinkevichus

Vertinimo sekretorius:
Review secretary:

Dr. David Cairns

TURINYS

Vertinimo išvadose vartojami terminai ir santrumpos	4
I. ĮVADAS.....	4
Vertinimo procesas ir vertinimo grupė.....	4
II. SVARBIAUSIA INFORMACIJA APIE LIETUVOS AUKŠTĄJĄ JŪREIVYSTĖS MOKYKLĄ.....	5
Vieta	5
Organizacija ir valdymas	5
Programos ir studentai	6
Tarptautinė konvencija dėl jūrininkų mokymo, sertifikavimo ir budėjimo sargyboje standartų	7
Misija ir vizija.....	7
III. STRATEGINIS VALDYMAS	7
Akademijos 2009-2014 m. strateginis veiklos planas	8
Strateginio veiklos plano įgyvendinimo stebėsenos priemonės	8
Suinteresuotųjų organizacijų informavimas apie SVP įgyvendinimą	9
LAJM programų ir laipsnių kokybės bei standartų užtikrinimo politika ir procedūros	9
LAJM programų ir laipsnių tvirtinimas, peržiūra ir stebėseną.....	10
Studentų vertinimas pagal paskelbtus kriterijus, taisykles ir procedūras	10
Dėstytojų personalo kvalifikacijų ir kompetencijų kokybės užtikrinimas	11
Studentų mokymosi išteklių pakankamumas ir tinkamumas	12
Akademinė ir asmeninė parama studentams	13
Studijų programoms ir kitai veiklai skirtos informacinės sistemos.....	13
Reguliarus nešališkos, objektyvios ir aktualios kokybinės bei kiekybinės informacijos apie siūlomas programas ir laipsnius skelbimas	14
Bendrosios pastabos apie LAJM kokybės sistemos atitiktį Europos standartų ir gairių 1 dalies nuostatomis.....	14
Šios LAJM veiklos srities indėlio į bendrąjį veiklos sėkmingumą įvertinimas	14
IV. STUDIJOS IR MOKYMASIS VISĄ GYVENIMĄ	14
LAJM programos, laipsniai ir trumpieji kursai	14
Pagal profesinį laipsnį suteikiančias programas besimokančių studentų perkėlimo į aukštesnį kursą ir studijų baigimo rodikliai	15
Studentų praktikos efektyvumo stebėjimas	16
LAJM absolventų įsidarbinimo ir karjeros stebėjimas.....	16
Socialinių ir verslo partnerių indėlis į mokymąsi ir naujų programų kūrimą.....	17
Tarpvalstybinis darbuotojų ir studentų mobilumas	18
Šios LAJM veiklos srities indėlio į bendrąją LAJM sėkmę įvertinimas	18
V. MOKSLO VEIKLA	18
LAJM mokslinių tyrimų veiklos atitiktis jos misijai ir strateginiams dokumentams.....	18
Europos mokslinių tyrimų erdvė	19
Šios LAJM veiklos srities indėlio į bendrąją LAJM sėkmę įvertinimas	20
VI. POVEIKIS REGIONO IR VISOS ŠALIES RAIDAI.....	20
LAJM poveikis regionui ir Lietuvai	20
Šios LAJM veiklos srities indėlio į bendrąją LAJM sėkmę įvertinimas	20
VII. GEROSIOS PRAKTIKOS PAVYZDŽIAI IR REKOMENDACIJOS	21
Strateginis valdymas	21
Stiprybės	21
Rekomendacijos	21
Studijos ir mokymasis visą gyvenimą	22
Stiprybės	22
Rekomendacijos	22
Mokslo ir meno veikla.....	22

Stiprybės	22
Poveikis regiono ir visos šalies raidai	22
Rekomendacija	22
VIII. ĮVERTINIMAS	22
I PRIEDAS. LIETUVOS AUKŠTOSIOS JŪREIVYSTĖS MOKYKLOS ATILIEPIMAS Į VEIKLOS VERTINIMO IŠVADAS	

Ataskaitoje vartojami terminai ir santrumpos

LAJM	Lietuvos aukštoji jūreivystės mokykla
EAME	Europos aukštojo mokslo erdvė, apimanti visas ES valstybes nares, dalyvaujančias Bolonijos procese.
EMTE	Europos mokslinių tyrimų erdvė
ESG	Europos standartai ir gairės [visas pavadinimas angliškai: „Standards and Guidelines for Quality Assurance in the European Higher Education Area“]. Galiojantis (trečiasis) leidimas paskelbtas 2009 m.
ISO	Tarptautinė standartų organizacija
MARLINS	Kompiuterizuota kalbos mokymo priemonė, skirta padėti studentams gilinti anglų kalbos žinias jūreivystės srityje.
MOSTA	Mokslo ir studijų stebėsenos ir analizės centras
PEST	Politinė, ekonominė, socialinė ir technologinė analizė
PPK	Programos priežiūros komitetas
KVS	(LAJM) kokybės vadybos sistema
SVP	LAJM 2009-14 m. strateginis veiklos planas
SA	Savianalizės ataskaita, LAJM parengta šio veiklos vertinimo tikslais
SKVC	Studijų kokybės vertinimo centras
Konvencija arba STCW	Tarptautinė konvencija dėl jūrininkų mokymo, sertifikavimo ir budėjimo sargyboje standartų
TTGG analizė	Teigiamybių, trūkumų, galimybių ir grėsmių analizė
UniMET	Jūrininkų švietimo ir mokymo vienodinimo projektas, kuriuo siekiama suvienyti šioje srityje veikiančius tinklus ir įstaigas. Jis turėtų prisidėti prie jūrininkų švietimo ir mokymo aukštojo mokslo sistemoje harmonizavimo laikantis Lisabonos strategijos ir Bolonijos proceso principų.

I. ĮVADAS

Vertinimo procesas ir vertinimo grupė

1. 2012 m. kovo 27 – 29 d. Lietuvos aukštojoje jūreivystės mokykloje lankėsi tarptautinė ekspertų grupė ir atliko įstaigos veiklos įvertinimą. Vertinimo grupė (toliau tekste – grupė) atliko vertinimą pagal „Aukštosios mokyklos veiklos vertinimo metodiką“. Vertinimą inicijavo Lietuvos Respublikos švietimo ir mokslo ministras, organizavo Studijų kokybės vertinimo centras (SKVC).

2. Veiklos vertinimo tikslas – „sudaryti sąlygas gerinti veiklą ir skatinti kokybės kultūrą, pateikti rekomendacijas dėl aukštojo mokslo įstaigų veiklos plėtojimo“. Konkrečiai vertinta įstaigos veikla šiose srityse: strateginis planavimas; studijos ir mokymasis visą gyvenimą; mokslo veikla; poveikis regiono ir visos šalies raidai.

3. Formuluodama išvadas, vertinimo grupė rėmėsi įvairiais LAJM pateiktais dokumentais, įskaitant savianalizės ataskaitą, ir susitiko su darbuotojais, dabartiniais studentais, absolventais, LAJM tarybos nariais ir socialinių partnerių atstovais. Vertinimo tikslais LAJM pateikta savianalizės ataskaita (SA) reikiamai parengta pagal SKVC reikalavimus; prie jos pridėti priedai, teikiantys daug vertingos informacijos.

4. Ekspertai papildomai buvo supažindinti su MOSTA atlikto aukštosios mokyklos realiųjų išteklių vertinimo rezultatais ir 2012 m. birželio 22 d. vertinimo sprendimu.

5. Vertinimo grupę sudarė garbės prof. Hans Peter Jensen (grupės vadovas, Danija), dr. Markku Karkama (Suomija), dr. Rasa Lekavičė (Lietuva), Dionis Martsinkevichus (studentas, Lietuva), dr. Henrikas Mykolaitis (Lietuva) ir dr. David Cairns (grupės sekretorius, Jungtinė Karalystė).

6. Vertinimo grupė dėkoja LAJM direktoriui ir visiems žmonėms, su kuriais grupės nariai susitiko lankydamiesi LAJM, už nuoširdų, atvirą ir kolegialų bendradarbiavimą susitikimų su tarybos nariais, darbuotojais, studentais ir socialiniais partneriais metu.

II. SVARBIAUSIA INFORMACIJA APIE LIETUVOS AUKŠTĄJĄ JŪREIVYSTĖS MOKYKLĄ

7. Lietuvos aukštoji jūreivystės mokykla buvo įsteigta 1948 m. (senasis pavadinimas – Klaipėdos jūreivystės mokykla). Tuo metu jos paskirtis buvo rengti jūrininkus prekybos laivynui, žvejybos laivams, kariniam jūrų laivynui ir uosto tarnyboms. 1991 m. mokykla reorganizuota į Klaipėdos aukštesniąją jūreivystės mokyklą, o 1998 m. jos pavadinimas pakeistas į Klaipėdos universiteto Jūreivystės kolegiją. 2001 m. sausio mėn. LR Vyriausybė reorganizavo kolegiją į aukštojo mokslo įstaigą, pavadinta Lietuvos jūreivystės kolegija.

8. 2007 m. Švietimo ir mokslo ministro paskirtai ekspertų grupei atlikus išorinį vertinimą, Lietuvos jūreivystės kolegija buvo formaliai atskirta nuo Klaipėdos universiteto (su kuriuo ji ir toliau glaudžiai bendradarbiauja) ir įgijo savivaldą. 2008 m. LR Vyriausybė patvirtino oficialų įstaigos pavadinimą – Lietuvos aukštoji jūreivystės mokykla (angliškai: *Lithuanian Maritime Academy*). Tokiu būdu oficialus įstaigos pavadinimas apima lietuvišką „mokyklą“ ir anglišką „akademiją“ – pastarasis terminas pagal Lietuvos teisės aktus paprastai reiškia universiteto statusą. LAJM atveju „akademijos“ termino išsaugojimas reikalingas tam, kad mokykla galėtų bendradarbiauti (ir konkuruoti) su kitomis panašiomis Baltijos valstybių, Europos ir kitų šalių įstaigomis.

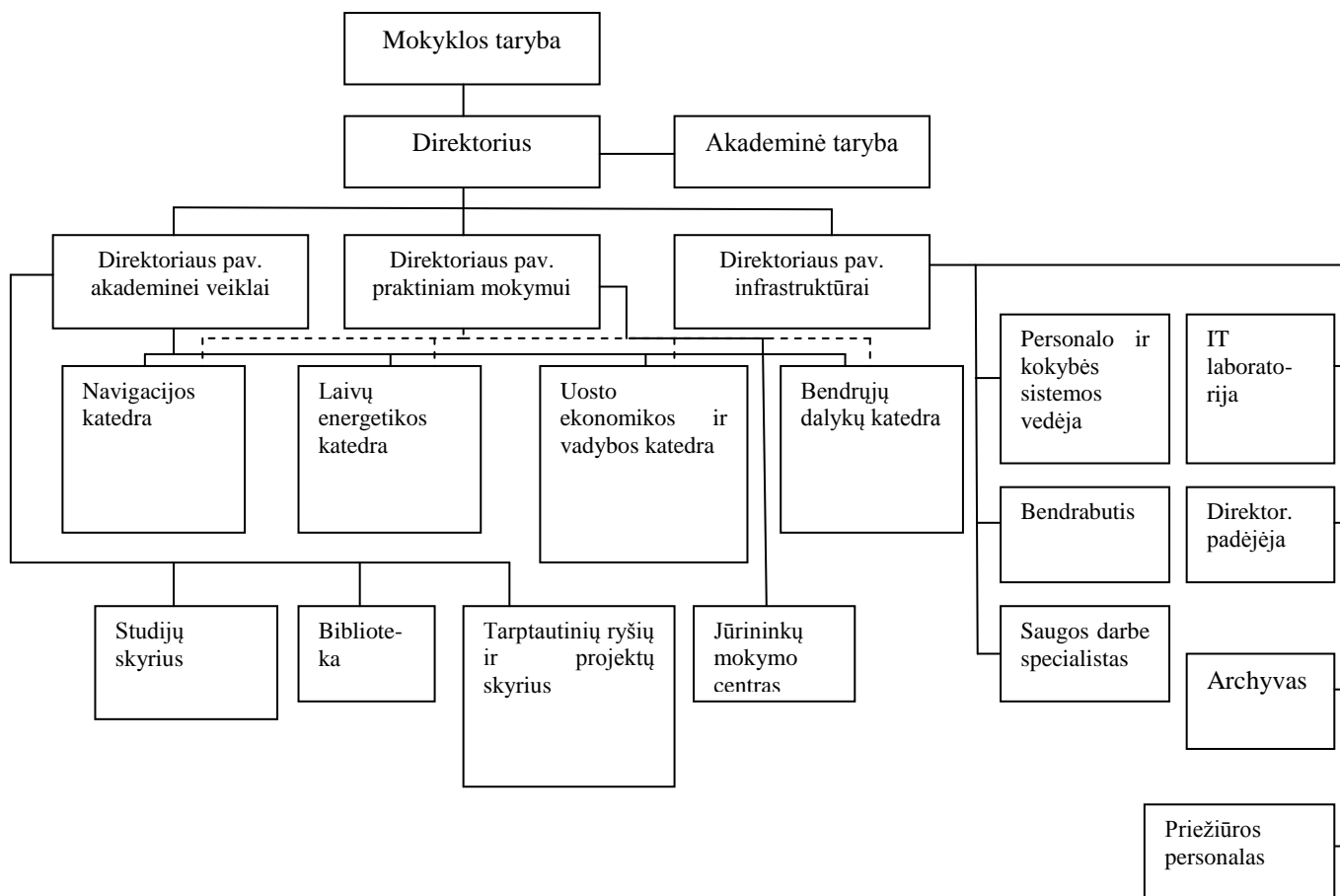
9. Lietuvoje taikomoje „Aukštosios mokyklos veiklos vertinimo metodikoje“ numatyti skirtingi kriterijai kolegijos ir universiteto mokslinių tyrimų veiklai vertinti. Todėl grupė su LAJM padalinių vadovais ir tarybos nariais išsiaiškino kriterijus, pagal kuriuos reikėtų vertinti LAJM atliekamus mokslinius tyrimus. Grupė buvo patenkinta iš LAJM gautais paaiškinimais ir sutiko, kad šios veiklos vertinimo ir, konkrečiai, mokslinių tyrimų vertinimo kontekste įstaigą reikėtų laikyti aukštojo mokslo kolegija (žr. toliau 95 – 108 p.).

Vieta

10. LAJM įsikūrusi Klaipėdos mieste – pagrindiniame šalies uoste prie Baltijos jūros. Miestas, išsidėstęs prie Danės upės žiočių, yra šiauriausias neužšalantis Baltijos jūros uostas. Klaipėda turi senas jūrines tradicijas, kurių ištakos siekia bent jau tuos laikus, kai ji buvo Rytų Prūsijos miestu Memeliu. Klaipėda yra apskrities centras. LAJM įsikūrusi išpūdinguose pastatuose – didelės vidurinės mokyklos patalpose, kurios buvo sumaniai pritaikytos naujam tikslui ir yra reikiamai prižiūrimos.

Organizacija ir valdymas

10. LAJM sudaro keturios katedros: navigacijos; laivų energetikos; uosto ekonomikos ir vadybos; bendrųjų dalykų. Katedroms talkina pagalbinis mokymo ir techninis personalas. LAJM struktūra parodyta schemoje toliau (pagal LAJM savianalizės ataskaitos priedą).



11. 2011 m., vadovaujantis LR studijų ir mokslo įstatymo bei kitų įstatymų ir teisės aktų nuostatomis, LAJM iš biudžetinės įstaigos pertvarkyta į viešąją įstaigą. Prieš tai LAJM turėjo atlikti tam tikras administracines procedūras. Dabar ji turi didesnę finansinę laisvę (nustatytose ribose) valdyti savo turtą, nustatyti darbuotojų atlyginimus ir gauti paskolas komerciniuose bankuose.

12. LAJM vadovauja direktorius, kuris už mokyklos valdymą atsiskaito Mokyklos tarybai. Po to, kai buvo nuspręsta, kad kai kurios LR mokslo ir studijų įstatymo (2009 m.) nuostatos prieštarauja Konstitucijai, tarybos įgaliojimai ir statusas šio vertinimo metu buvo neaiškūs. Su vertinimo grupe susitikę Mokyklos tarybos nariai teigė esą nusivylę, kad jų ryšiai su direktoriumi ir visa vadovybe, sėkmingai plėtoti 2010-2011 m., dabar yra „sustabdyti“ iki tol, kol bus išaiškintas universitetų ir kolegijų tarybų statusas.

13. LAJM vadovybei vadovauja direktorius, kuriam atsiskaito trys direktoriaus pavaduotojai. Katedrų vedėjai yra pavaldūs direktoriui per direktoriaus pavaduotojus, tačiau, kaip paprastai būna nedidelėse įstaigose, direktorius yra nesunkiai pasiekiamas visų lygmenų darbuotojams.

Programos ir studentai

14. Pagal studentų skaičių pagrindinės LAJM dieninių ir neakivaizdinių studijų programos, kurias baigus suteikiamas akademinis laipsnis, yra jūrų laivavedybos ir laivų energetinių įrenginių eksploatavimo programos (kurios LAJM vadinamos techninėmis programomis); nuo jų nedaug studentų skaičiumi atsilieka uosto ir laivybos valdymo programa bei uosto ir laivybos įmonių finansų programa (LAJM vadinamos socialinių mokslų programomis). Dieninių techninių programų trukmė – 4 metai. Dieninių socialinių mokslų programų trukmė – 3 metai uosto ir laivybos įmonių finansų programai, 3,5 metų - uosto ir laivybos valdymo programai. Neseniai LAJM pradėjo bendradarbiauti su Mykolo Romerio universitetu dėl magistrantūros

studijų galimybių suteikimo LAJM absolventams. Be to, siūloma nemažai trumpųjų kursų jūrininkams.

15. Pagal LAJM pateiktą informacinę pažymą, 2001 m. LAJM studentų skaičius buvo: iš viso 770 dieninių studijų studentų, iš kurių

- ◆ 291 mokėsi pagal jūrų laivavedybos programą;
- ◆ 181 mokėsi pagal laivų energetinių įrenginių eksploatavimo programą;
- ◆ 169 mokėsi pagal uosto ir laivybos valdymo programą;
- ◆ 129 mokėsi pagal uosto ir laivybos įmonių finansų programą.

iš viso 458 neakivaizdinių studijų studentų, iš kurių

- ◆ 228 mokėsi pagal jūrų laivavedybos programą;
- ◆ 114 mokėsi pagal laivų energetinių įrenginių eksploatavimo programą;
- ◆ 51 mokėsi pagal uosto ir laivybos valdymo programą;
- ◆ 65 mokėsi pagal uosto ir laivybos įmonių finansų programą.

Veiklos vertinimo atlikimo metu darbuotojai teigė tikintis, kad SKVC netrukus akredituos dar vieną programą „Jūrų transporto logistikos technologijos“.

Tarptautinė konvencija dėl jūrininkų mokymo, sertifikavimo ir budėjimo sargyboje standartų

16. Kiekvienas asmuo, norintis dirbti prekybos laivyne, turi būti įvykdęs Tarptautinės konvencijos dėl jūrininkų mokymo, sertifikavimo ir budėjimo sargyboje standartų reikalavimus. Šiuos reikalavimus atitinkantys studijų programų absolventai gali iš karto rasti darbą. Todėl aukštojo mokslo įstaigai, tokiai kaip LAJM, labai svarbu, kad ji galėtų patvirtinti, jog jos absolventai tenkina šiuos standartus bei reikalavimus, įskaitant *Lloyds Register* sertifikavimą, ir jog įstaigos kokybės užtikrinimo sistemos atitinka ISO 9001:2008 standartą. Todėl LAJM kokybės užtikrinimo sistemų atitiktį tarptautiniam standartui nuolat tikrina išorės vertintojai.

Misija ir vizija

17. LAJM misija išdėstyta jos statute:

- vykdyti studijas, teikiančias asmeniui aukštąjį koleginį išsilavinimą ir aukštojo mokslo kvalifikaciją, tenkinančias Lietuvos valstybės, visuomenės ir ūkio, Lietuvos jūrų transporto reikmes ir atitinkančias mokslo ir naujausių technologijų lygį, Lietuvos ir tarptautinių teisės aktų jūrinėms profesijoms keliamus reikalavimus;

- plėtoti regionui ir Lietuvos jūrų transportui reikalingus taikomuosius mokslinius tyrimus, konsultuoti vietos valdžios ir ūkio subjektus bei asmenis;

- skleisti Lietuvos – jūrų valstybės idėją, siekti ją įgyvendinti, ugdyti vertybines nuostatas, skatinti jaunimą rinktis jūrines specialybes;

- įgyvendinti mokymosi visą gyvenimą principus; sudaryti sąlygas asmenų įgytoms žinioms ir gebėjimams tobulinti, talkinti ūkio subjektams, organizuojant asmenų profesinės kvalifikacijos tobulinimą ir perkvalifikavimą; ugdyti švietimui ir kultūrai imlią visuomenę, gebančią dirbti sparčios technologijų kaitos sąlygomis, integruotis į tarptautinę bendriją.

18. LAJM vizija – „moderni aukštoji mokykla, atvira visuomenei, įsiliejanti į Lietuvos ir Europos aukštojo mokslo sistemą, tenkinanti Lietuvos, kaip jūrų valstybės, poreikius, vykdanči Europos Sąjungos direktyvų reikalavimus, teikianči visuomenei švietimo bei įvairias socialines paslaugas, t. y. aukštąjį neuniversitetinį išsilavinimą, profesinės kvalifikacijos tobulinimą ir perkvalifikavimą, saviraiškos ugdymą.“

III. STRATEGINIS VALDYMAS

19. Savianalizės suvestinėje aprašyti teisės aktų ir priežiūros institucijų reikalavimai, kuriais remdamasi LAJM atlieka strateginį planavimą. Tai:

- Europos Sąjungos direktyvos, pvz. direktyvos dėl profesinės kvalifikacijos pripažinimo ir dėl minimalaus jūrinių mokymo lygio;
- Tarptautinė konvencija dėl jūrinių mokymo, sertifikavimo ir budėjimo sargyboje standartų su paskutiniais pakeitimais (2010 m. Manilos pakeitimai);
- LR įstatymai, pvz. Mokslo ir studijų įstatymas (2009 m.) ir Savivaldybių turto valdymo, naudojimo ir disponavimo įstatymas (2002 m.);
- LR Vyriausybės strateginio planavimo dokumentai, nutarimai ir kt., pvz. Nacionalinė ilgalaikės plėtros strategija, Nacionalinė švietimo strategija ir LR susisiekimo ministerijos reikalavimai;
- pagrindiniai Europos aukštojo mokslo erdvės ir Europos mokslinių tyrimų erdvės dokumentai, įskaitant Bolonijos proceso „Europos aukštojo mokslo erdvės kokybės užtikrinimo standartus ir gaires“.

Akademijos 2009-2014 m. strateginis veiklos planas

20. 2009-2014 m. strateginiame veiklos plane (SVP) LAJM neapibrėžia bendrojo strateginio tikslo, tačiau apibrėžia pagrindinę LAJM „strateginę veiklą“ remdamasi statutu ir jame numatytais keturiomis pagrindinėmis sritimis. Tai:

- studijos ir mokymasis visą gyvenimą;
- mokslo taikomoji veikla, dėstytojų kvalifikacijos tobulinimas;
- poveikis regionų ir visos šalies raidai, Lietuvos kaip jūrų valstybės idėjos skleidimas;
- mokyklos valdymo sąrangos tobulinimas, kokybės vadybos sistemos plėtra.

21. Kiekvienai pagrindinei veiklos sričiai SVP numatyti detalieji tikslai, nurodant, kas atsakingas už jų įgyvendinimą, įgyvendinimo terminus (visais atvejais – 2009 - 2014 m.) ir tikslų pasiekimo vertinimo kriterijus. Šio veiklos vertinimo tikslu ir laikydamasi vertinimo metodikos, LAJM kartu su SVP pateikė jos atliktos politinės, aplinkosauginės, socialinės ir technologinės (PAST) analizės bei silpnybių, stiprybių, galimybių ir grėsmių (SSGG) analizės tekstus.

22. Rengdamasi apsilankymui, vertinimo grupė nustatė, kad PAST ir SSGG analizių aprašymuose yra daug vertingos informacijos, tačiau kai kuriais atvejais buvo sunku įvertinti, kaip jų turinys siejasi su pačiu SVP. Grupė neabejoja, kad PAST ir SSGG analizėms parengti buvo skirta daug laiko ir pastangų, ir rekomenduoja, siekiant patobulinti LAJM strateginį planavimą ateityje, aiškiau parodyti sąryšį tarp grėsmių ir silpnybių bei strateginių galimybių ir iniciatyvų.

23. Vertinimo grupė pripažįsta, kad LAJM laikėsi LR vyriausybės rekomenduojamos strateginio planavimo metodikos; tačiau rekomenduotų LAJM pateikti bendrąjį pasirinktos strateginės krypties aprašymą (galbūt skirtą tik vidaus reikmėms), apimančią visas keturias 20 p. nurodytas veiklos kryptis. Tai padėtų tarybai, darbuotojams ir studentams geriau suvokti įstaigos ateities plėtros planus. Aiškiai aprašytos SVP keturios pagrindinės veiklos sritys bei jų tikslai. LAJM SVP būtų galima patobulinti pridėjus „gaires“ kiekvienam tikslui, apibrėžiant pagrindinius kiekvieno tikslo įgyvendinimo etapus ir nurodant apytikrius kiekvienos gairės terminus (žr. toliau 27 p.).

Strateginio veiklos plano įgyvendinimo stebėsenos priemonės

24. LAJM veikla siekiant įgyvendinti SVP tikslus yra kontroliuojama jos administracinių padalinių vadovų; išorės kontrolė atliekama per metines ataskaitas, teikiamas Mokyklos tarybai. Pagal SA, vidaus kontrolė, kaip įgyvendinami SVP tikslai, yra atliekama nuolat, ištikus metus, ir kasmet (spalio mėn.) rengiama ataskaita – tuo metu baigiasi planavimo ciklas ir prasideda naujas ciklas. Be to, SA pažymėta, kad LAJM vadovybės posėdžiuose dalyvauja ir studentų sąjungos atstovai, todėl jie irgi įtraukti į SVP įgyvendinimo stebėsenos procesą. Išorinė pažangos stebėseną atliekama kasmet kovo mėnesį teikiant LAJM metinę ataskaitą Mokyklos tarybai.

25. Pavienius metinės ataskaitos Mokyklos tarybai projekto skyrius peržiūri susiję LAJM administraciniai padaliniai, o galutinį jos projektą, prieš teikiant Mokyklos tarybai (apimančiai ir studentų atstovus), peržiūri Akademinė taryba (kurioje irgi yra studentų atstovų).

Suinteresuotųjų organizacijų informavimas apie SVP įgyvendinimą

26. Suinteresuotosios organizacijos informuojamos apie LAJM pažangą per metinę ataskaitą LAJM tarybai. Šios patvirtinta LAJM metinė ataskaita skelbiama LAJM tinklalapyje ir teikiama LR švietimo ir mokslo ministerijai.

27. Šio veiklos vertinimo metu naujausia turima LAJM metinė ataskaita – 2010 m. ataskaita. Metinė ataskaita sudaryta iš skyrių, atitinkančių SVP skyrius. Kiekviename metinės ataskaitos skyriuje apibūdinama darbuotojų bei studentų atlikta veikla tam tikroje LAJM darbo srityje, tačiau ataskaitoje apsiribojama aprašymais, neanalizuojant LAJM per laikotarpį pasiektos pažangos įgyvendinant SVP apibrėžtus tikslus. Vertinimo grupė rekomenduoja, kad LAJM sudarytų sąlygas Mokyklos tarybai ir išorės suinteresuotosioms organizacijoms sekti pažangą, LAJM pasiektą per metus įgyvendinant jos strateginiame veiklos plane numatytus uždavinius ir tikslus (žr. t. p. 21 p.). Tuo tikslu turėtų būti nustatytos ir įvardytos gairės LAJM pažangai vertinti.

LAJM strateginio veiklos plano atitiktis Europos aukštojo mokslo erdvės (EAME) principams

28. LAJM strateginiame veiklos plane nurodyta, kad savo veikloje mokykla vadovaujasi EAME principais ir kad jos vidaus kokybės užtikrinimo sistema atitinka bendruosius Bolonijos proceso reikalavimus, išdėstytus 2005 m. dokumente „Europos aukštojo mokslo erdvės kokybės užtikrinimo standartai ir gairės“. Galiojantį šio dokumento leidimą (trumpai vadinamą „Europos standartais ir gairėmis“ arba ESG) 2009 m. paskelbė Europos aukštojo mokslo kokybės užtikrinimo tinklas (ENQA); todėl LAJM vertėtų patikslinti savo ESG supratimą remiantis galiojančiu leidimu.

29. ESG I dalyje išdėstyti pagrindiniai kokybės užtikrinimo sistemos, rekomenduojamos Europos aukštojo mokslo erdvės aukštojo mokslo įstaigoms, elementai:

- viešai skelbiamos politikos ir procedūros, skirtos užtikrinti [AM] programų ir suteikiamų laipsnių kokybei bei standartams, kartu su nuolatinio tobulinimo strategija;
- formalūs programų ir suteikiamų laipsnių tvirtinimo, periodinės peržiūros ir stebėsenos mechanizmai;
 - studentų vertinimas taikant paskelbtus kriterijus, taisykles ir procedūras;
 - dėstytojų personalo kvalifikacijos ir kompetencijų kokybės užtikrinimas;
 - pakankami ir tinkami mokymosi išteklių, skirti padėti studentams mokytis;
 - informacinės sistemos, kuriomis AM renka, analizuoja ir taiko reikiamą informaciją, skirtą veiksmingam programų valdymui ir kitiems tikslams;
- reguliarius nešališkos, objektyvios ir naujausios kokybinės bei kiekybinės informacijos apie AMĮ siūlomas programas ir suteikiamus laipsnius skelbimas.

LAJM programų ir laipsnių kokybės bei standartų užtikrinimo politika ir procedūros

30. SA nurodoma, kad mokyklos kokybės vadybos sistema formuoja procesinį požiūrį į studijas ir kitus susijusius veiklos procesus, puoselėja vidinę kokybės kultūrą įtraukdama į šį procesą visus suinteresuotuosius asmenis. SA priede pateikiamas LAJM „Kokybės užtikrinimo vadovas“.

31. LAJM „Kokybės užtikrinimo vadove“ aprašytos procedūros pagrįstos aštuoniais kokybės vadybos principais. Šie principai aiškiai remiasi Tarptautinės standartizacijos organizacijos (ISO) 9001:2008 standartu „Kokybės vadybos sistemos“ ir jais siekiama vykdyti reikalavimus, keliamus įstaigai, rengiančiai jūrininkus pagal Konvencijoje nustatytus standartus. LAJM „Kokybės užtikrinimo vadovas“ skelbiamas mokyklos tinklalapyje. Vertinimo grupei anglų kalba nebuvo pateikta išplėstinė vadovo versija, kuri, kaip teigiama, atitinka ESG reikalavimus.

32. ISO 9001 standartą atitinkančios kokybės vadybos sistemos aukštojo mokslo įstaigose gana retos ir vertinimo grupė nėra visiškai įsitikinusi, jog LAJM yra apsvarsčiusi, kaip ji galėtų pademonstruoti, jog ISO 9001:2008 standarto reikalavimai, kurių LAJM laikosi ir kurie išdėstyti jos kokybės vadove, yra suderinami/lygintini su ESG nuostatomis. Toks palyginimas padėtų mokyklai išanalizuoti spragas tarp abiejų sistemų ir jų persidengimo sritis bei įtikinamai pademonstruoti, kad mokyklos taikoma tvarka visiškai atitinka ESG nuostatas.

33. Vertinimo grupė klausė LAJM darbuotojų, kokių priemonių imtasi atsakant į 2010 m. SKVC atliktą uosto ir laivybos valdymo programos išorės įvertinimą. Grupei buvo suteikta visapusiškos naudingos informacijos, kuri parodė, kad LAJM ryžtingai reagavo į pateiktas programos vertinimo rekomendacijas. Šią informaciją būtų buvę naudinga įtraukti į SA – ji būtų parodžiusi LAJM siekį „užbaigti kokybės kilpą“ atsiliepiant į vidaus ir išorės įvertinimus. Grupė rekomenduoja, kad ateityje rengiamose metinėse ataskaitose Mokyklos tarybai bei ataskaitose suinteresuotosioms organizacijoms LAJM aprašytų reikšmingų vidaus ir išorės vertinimų rezultatus, pateiktų savo nuomonę apie šiuos rezultatus ir nurodytų, kokių susijusių priemonių imtasi.

34. 2011 m. LAJM peržiūrėjo savo programas Lietuvos kvalifikacijų sistemos (kuri 2010 m. patvirtinta kaip atitinkanti Europos kvalifikacijų sąrangą) kontekste ir atliko kai kurių korekcijų, kad jos programos atitiktų šios sistemos reikalavimus.

35. Vertinimo grupės supratimu, Lietuvoje laikoma, kad yra pakankamai bendrumo tarp Europos kvalifikacijų sąrangos ir Europos aukštojo mokslo erdvės kvalifikacijų sąrangos (*FQ-EHEA*), t. y. Bolonijos procese taikomos kvalifikacijų sąrangos, kad jas būtų galima laikyti tolygiomis. LAJM vadovybės atstovai, su kuriais vertinimo grupė aptarė kvalifikacijų įtraukimą į Lietuvos kvalifikacijų sistemą, buvo susipažinę su Dublino aprašais, kuriais pagrįsta *FQ-EHEA*. Be to, jų nuomone, įvairių LAJM kvalifikacijų lygmenys atitinka Dublino aprašus. Kadangi Lietuvoje Europos kvalifikacijų sąrangą ir Europos aukštojo mokslo erdvės kvalifikacijų sąrangą laikomos tolygiomis, vertinimo grupė gali konstatuoti, kad LAJM kvalifikacijų lygmenys ir charakteristikos atitinka Europos aukštojo mokslo erdvės reikalavimus.

LAJM programų ir laipsnių tvirtinimas, peržiūra ir stebėseną

36. Kaip jau minėta, 2010 m. SKVC paskyrė išorės ekspertų grupę LAJM uosto ir laivybos valdymo programai įvertinti. Buvo nustatyta, kad mokyklos kokybės užtikrinimo sistema centralizuota ir „gana sudėtinga“. 2010 m. SKVC ekspertai galėjo patvirtinti, kad atliekamas vidinis programų vertinimas, tačiau jų ataskaitoje vienareikšmiškai nenurodoma, ar LAJM renkami programų rezultatyvumo duomenys – studentų perėjimo iš kurso į kursą, studijų baigimo rodikliai, studentų rezultatų ir kiti duomenys – buvo naudojami programoms tobulinti.

37. Kiekvienai programai yra sudarytas priežiūros komitetas, kuriame dalyvauja programos dėstytojai ir studentų atstovai. Tačiau tudentų pažangą ir programą kiekvienu veiklos laikotarpiu ir jam pasibaigus vertina katedrų vedėjai, o ne minėtas komitetas. Programų pažangą periodiškai vertina ir SKVC išorės ekspertai, o jūrinių programų išorės peržiūrą atlieka Lietuvos saugios laivybos administracija, Europos jūrų saugumo agentūra ir *Lloyds Register* išorės auditoriai. Vertinimo grupės nuomone, LAJM yra formalūs mechanizmai studijų programoms tvirtinti, stebėti ir tikrinti. Rekomenduotina, kad LAJM apsavarstytų, ar programos priežiūros komitetas turėtų formaliai svarstyti katedros vedėjo pateiktą programos įvertinimą ir teikti rekomendacijas dėl veiksmų ir patobulinimų. Tai atitiktų ESG nuostatas.

Studentų vertinimas pagal paskelbtus kriterijus, taisykles ir procedūras

38. 2010 m. SKVC paskirta išorės ekspertų grupė, vertinusi LAJM uosto ir laivybos valdymo programą, galėjo patvirtinti, kad dėstytojų personalas supranta, kaip naudoti mokymosi rezultatus vertinimo užduotims parengti, ir kad studijų laikotarpiu studentai informuojami apie tai, kokius studijų rezultatus jie privalo pasiekti. Šio vertinimo grupė irgi gali patvirtinti, kad

įvairių LAJM programų studentai žino apie studijų rezultatus, kuriuos būtina pasiekti, kad galėtų užbaigti programą ir gauti laipsnį ir kt.

Dėstytojų personalo kvalifikacijų ir kompetencijų kokybės užtikrinimas

39. Mokslo ir studijų stebėsenos ir analizės centro (MOSTA) atliktas LAJM realiųjų išteklių įvertinimas parodė, kad, taikant oficialiai patvirtintus kriterijus, 2008 – 2010 m. administracinio personalo sudėtis, struktūra ir kvalifikacijos buvo patenkinamos.

40. Dėstytojų personalo kvalifikacijos ir kompetencijos įvertinamos ir patikrinamos prieš darbuotoją paskiriant dirbti. Kiekvienais metais renkami studentų atsiliepimai apie bent vieną kiekvieno dėstytojo mokomą kursą. Studentų atsiliepimai pateikiami pačiam dėstytojui ir katedros vedėjui, po to rengiamas dėstytojo darbo aptarimas ir priimami sprendimai, kokios pagalbinės ar kitos priemonės gali būti taikomos kitu veiklos laikotarpiu.

41. Direktoriaus pavaduotojas studijų reikalams atsakingas už tai, kad visoje mokykloje būtų užtikrintos dėstytojų kompetencijos ir kvalifikacijos kėlimas. Sprendžiant iš LAJM pateiktos informacijos, mokykla įgyvendina aktyvias priemones, kad per nuolatinį profesinį personalo tobulinimąsi, būtų padidintas dėstytojų, galinčių prisidėti prie taikomųjų mokslinių tyrimų, skaičius.

42. SA paaiškinta, kad sertifikavimui pagal Konvencijos reikalavimus būtina gerai mokėti anglų kalbą, t. y. kalbėti angliškai ir suprasti jūrinės srities anglų kalbą tam tikrame lygmenyje. LAJM organizuoja studentams „Jūrinės anglų kalbos“ kursą, kurio tekstus yra parengę ir paskelbę patys mokyklos dėstytojai. Be to, LAJM taiko kompiuterinę kalbos mokymo priemonę MARLINS, padedančią studentams tobulinti anglų kalbos įgūdžius. Studentų pasiekimai jūrinės anglų kalbos srityje formaliai įvertinami studijų metu. Dėstytojai (išskyrus anglų kalbos dėstytojus) skatinami tobulinti savo anglų kalbos įgūdžius, kad galėtų dalyvauti bendradarbiavimo su užsienio jūreivystės mokyklomis bei kitomis aukštosiomis mokyklomis procese.

43. Greta anglų kalbos mokymo, pagal socialinių mokslų programas „Uosto ir laivybos valdymas“ bei „Uosto ir laivybos įmonių finansai“ besimokantys studentai gali pasirinktinai mokytis vokiečių ir rusų kalbų. Šie kursai įdiegti atsižvelgiant į pačių studentų ir juos pasiuntusių įstaigų pageidavimus.

44. Iš diskusijų su LAJM darbuotojais ir studentais vertinimo grupė sprendžia, kad studentai turi gerus žodinės anglų kalbos įgūdžius, kaip ir daugelis darbuotojų. Anglų kalba sunkiau bendrauja techninių katedrų darbuotojai. Grupė vertina LAJM atliekamą darbą siekiant užtikrinti, kad kuo daugiau darbuotojų gerai mokėtų anglų kalbą, ir skatina mokyklą tęsti šias pastangas, kad vėliau LAJM galėtų pasiūlyti vieną ar kelias programas (ar jų dalis) anglų kalba (žr. 107 p. toliau).

45. SA minimas LAJM dėstytojų amžius, pažymint, kad techninių ir socialinių katedrų dėstytojų amžiaus struktūra skirtinga. Vizito metu vadovybė ir darbuotojai teigė, kad norint vykdyti Konvencijos reikalavimus dėl personalo, techninio pobūdžio katedrose technines programas dėstyti gali samdyti tik ilgametę darbo jūroje patirtį turintys vyresnieji darbuotojai. Tokius darbuotojus sunku pritraukti dirbti į studijų sritį, kadangi jų profesinė karjera leidžia jiems uždirbti keliskart daugiau, nei gali pasiūlyti LAJM. Darbuotojai ir absolventai teigė, kad ką tik baigęs studijas LAJM absolventas gali uždirbti daugiau nei dvigubai palyginus su dėstytojais. Taigi, su keliomis išimtimis, LAJM turi galimybę pasamdyti buvusius aukšto rango jūrininkus dėstyti technines programas tik po to, kai šie baigia savo karjerą jūroje.

46. LAJM dėstytojai formaliai vertinami kas penkeri metai taikant LAJM atestavimo procedūrą. Atestavimo metu atsižvelgiama į dėstytojo mokslinę tiriamąją veiklą, naudojamą mokymo medžiagą ir studentų atsiliepimus. Teigiamai įvertinti dėstytojai gali gauti papildomų paskaitų ar kursų ir tuo pačiu – didesnę atlyginimą. Akademija imasi priemonių skatinti visus dėstytojus imtis mokslinių tyrimų ir registruotis aukštesniam laipsniui gauti, kai tai įmanoma.

47. Vertinimo grupė įsitikinusi, kad LAJM taiko tvirtas ir efektyvias priemones savo dėstytojų personalo kvalifikacijoms ir kompetencijoms užtikrinti. Be to, grupė yra įsitikinusi,

kad turimų lėšų ribose LAJM vykdomas dėstytojų, galinčių prisidėti prie studijų laipsniui įgyti ir taikomųjų tyrimų, skaičiaus didinimas bei tvirtos ir veiksmingos priemonės dėstytojų kvalifikacijoms bei kompetencijoms užtikrinti yra įvardinama kaip geroji praktika.

Studentų mokymosi išteklių pakankamumas ir tinkamumas

48. Mokslo ir studijų stebėsenos ir analizės centro (MOSTA) atliktas LAJM realiųjų išteklių vertinimas parodė, kad taikant oficialius kriterijus, 2008 – 2010 m. laikotarpiu LAJM mokymosi išteklių bei susijusios infrastruktūros pakankumą ir tinkamumą galima laikyti patenkinamais. LAJM efektyviai naudojo lėšas, gautas iš valstybės biudžeto.

49. SA aprašyti mokymosi ištekliai, kuriuos LAJM yra parengusi kaip pagalbą studentų mokymuisi. Tai asmeniniai kompiuteriai ir papildoma įranga aprūpintos kompiuterinės darbo vietos, biblioteka, techninės laboratorijos, laivavedybos mokymo priemonės, priešgaisrinės, medicininės pagalbos ir evakuacijos procedūros. Be to, per keletą metų LAJM yra suplanavusi ir įdiegusi keletą modernių kompiuterinio imitavimo sistemų, kurios naudojamos praktiniam laivavedybos ir kitų jūrėivystės sričių mokymui. Svarbiausia iš jų – daugiafunkcinis navigacinis treniruoklis, leidžiantis studentams praktiškai mokytis valdyti įvairių klasių laivus, susipažįstant su įvairiais šio valdymo aspektais. Vertinimo metu LAJM laukė atsakymo į savo paraišką gauti Europos regioninės plėtros fondo paramą „virtualaus laivo“ kūrimo projektui, kurio tikslas – didinti Lietuvos jūrinio sektoriaus konkurencingumą.

50. Grupė teigiamai vertina LAJM ir jos rėmėjus, įgyvendinančius Klaipėdos jūrinio slėnio projektą (kartu su Klaipėdos universitetu), kūrybingai plėtojant LAJM treniruoklių įrangą – grupė laiko tai gerą projektų valdymo ir bendradarbiavimo praktiką. Grupė skatina LAJM ir toliau įgyvendinti ne mažiau ambicingus pagalbinių mokymo priemonių kūrimo projektus, įskaitant paraiškas dėl ES paramos „virtualaus laivo“ įrangai ir avarių jūroje valdymo bei pratybų priemonėms.

51. Pačios LAJM vertinimu, turimi mokymo ištekliai, konkrečiai, techninių laboratorijų įranga sensta arba jau yra pasenusi – šią nuomonę patvirtino ir studentai, su kuriais buvo susitikę vertinimo grupės nariai – ir ją reikės atnaujinti. 2010 m. SKVC atlikto uosto ir laivybos valdymo programos vertinimo išvadose pastebėta, kad bibliotekai būtina gauti naujesnės literatūros ir daugiau leidinių. Nuo to laiko LAJM įsigijo daugiau šiuolaikinės literatūros (įskaitant pačių LAJM darbuotojų parengtus tekstus): 2011 m. įsigyta dvigubai daugiau publikacijų, nei 2010 m. Vertinimo grupei pateikta LAJM informacija rodo ir tai, kad nuo 2010 m. LAJM sudarė sutarčių su Klaipėdos universitetu dėl leidimo LAJM studentams naudotis KU bibliotekomis, įskaitant elektroninius leidinius, žurnalus ir duomenų bazes. Nuo 2010 m. pačios LAJM biblioteka sudarė keletą sutarčių dėl įvairių mokslinių ir techninių žurnalų bei knygų priesagos. Numatomos priemonės padidinti vietų skaičių bibliotekos skaitytojams, besimokantiems bibliotekoje ar besinaudojantiems jos informaciniais ištekliais.

52. Studentai neakivaizdininkai (dažniausiai jūrininkai), tęsiantys studijas nuotolinio mokymosi būdu, ir praktiką jūroje atliekantys dieninio skyriaus studentai gali naudotis LAJM elektroniniais mokymosi ištekliais internetu. Studentai ir neseniai LAJM baigę absolventai teigė vertinimo grupei, kad jūroje esantiems studentams būtų be galo brangu naudotis palydovinėmis interneto paslaugomis, todėl jų naudojimas LAJM mokymosi ištekliais apsiriboja sustojimo uoste ar buvimo netoli sausumos interneto jungčių laikotarpiais. LAJM darbuotojų teigimu, jų parama jūroje esantiems studentams daugiausia pagrįsta elektroniniu paštu, todėl susiduriama su pirmiau minėtais sunkumais, nes tam reikalinga interneto prieiga. Grupė rekomenduoja, kad LAJM turėtų ir toliau svarstyti galimybes padėti studentams mokytis nuotoliniu būdu, pvz., nagrinėdama neinternetinius informavimo ir dalijimosi ištekliais būdus.

53. Remdamasi LAJM pateikta informacija ir pokalbiais su darbuotojais, studentais bei absolventais, vertinimo grupė nustatė, kad kai kuriose studijų išteklių srityse, pvz. aprūpinimo treniruokliais, pasiekti puikūs rezultatai, o kitose, pvz., bibliotekos, aktyviomis ir veiksmingomis priemonėmis sprendžiamos esamos problemos. LAJM žino, kad kiti studijų išteklių aspektai,

pvz. techninės laboratorijos, reikalauja patobulinimų ir kad LAJM galėtų parengti jų laipsniško pertvarkymo planus, su kuriais galėtų būti supažindinta Mokyklos taryba ir socialiniai partneriai.

54. Nuo 2010 m. LAJM reikšmingai patobulino turimas bibliotekos priemonės. Grupės nuomone, turimos apimties informacija, kuri dabar prieinama LAJM darbuotojams ir studentams elektroninėmis priemonėmis, ir padidintas vietų bibliotekoje skaičius turėtų padėti bibliotekai tobulinti studentų mokymosi procesą. Laikui bėgant biblioteka galėtų tapti žinių centru užuot buvusi tiesiog tradicine biblioteka. Grupė rekomenduoja, kad LAJM išnagrinėtų šią perspektyvią galimybę.

Akademinė ir asmeninė parama studentams

55. Pagal LAJM akademinės paramos teikimo studentams tvarką tikimasi, kad visi dėstytojai reguliariai skirs laiko studentų konsultacijoms. Ši tvarka atitinka mokyklos dydį ir būklę. Su vertinimo grupe susitikę studentai atrodė esą patenkinti konsultacijų reguliarumu ir galimybe aptarti savo darbą ir pažangą su dėstytojais.

56. Susitikimų su studentais ir darbuotojais metu vertinimo grupė klausė, kaip sprendžiamas studento ir dėstytojo nuomonių ar asmenybių skirtingumo klausimas. Darbuotojų ir studentų nuomone, studentas visų pirma turėtų kreiptis į katedros vedėją, o jei šis negalėtų pasiūlyti sprendimo – tuomet į aukštesnį vadovą. Buvome informuoti, kad prireikus būtų sušaukta ginčų nagrinėjimo komisija spręsti tarp dėstytojo ir studento iškilusiai problemai, kurios vadovybė negali išspręsti. Kaip pažymėta 24 p., LAJM direktoriaus ir vadovybės posėdžiuose dalyvauja studentų sąjungos atstovai. Be to, vertinimo grupė pastebėjo, kad studentų atstovai dalyvauja programų priežiūros komitetuose ir LAJM Mokyklos taryboje bei Akademinėje taryboje. Vertinimo grupė tiki, kad šie atstovai galėtų užtikrinti tarp studento ir dėstytojo (ar grupės studentų ir vieno ar kelių dėstytojų) iškilusių sunkumų išsprendimą.

57. Vizito metu ekspertų grupė klausė studentų ir darbuotojų, kokią asmeninio pobūdžio paramą LAJM gali suteikti studentams, patiriantiems studijas trukdančių asmeninių sunkumų. Studentų ir darbuotojų teigimu, LAJM vyrauja savitarpio paramos kultūra. LAJM stebi studentų lankomumą paskaitose bei laboratoriniuose užsiėmimuose ir neatvykimas į juos – kuris dažnai yra pirmasis požymis, kad studentas patiria problemų – nelieka nepastebėtas. Studentai pabrėžė, kad pasirengimas padėti ir patarti studentui iškilus sunkumams būdingas ne tik dėstytojams, bet ir administraciniais bei pagalbiniais darbuotojams.

58. SA minima LAJM teikiama parama mokyklos studentų sąjungai. Su vertinimo grupe susitikę studentai teigė, kad sąjunga gali padėti sunkumus patiriantiems studentams. Be to, studentų nuomone, studentų sąjungos organizuojama sporto, socialinė ir bendruomenės veikla teigiamai prisideda prie LAJM studentų gerovės.

59. LAJM teikiama parama studentams atitinka jūreivystės mokyklos, rengiančios studentus prekybinio laivyno karjerai ir reikalaujančios iš jų fizinio ir dvasinio tvirtumo, poreikius. Dabar, kai vykdomos ir socialinių mokslų programos, ne visi LAJM studentai siekia tapti jūrininkais. Vertinimo grupė rekomenduoju LAJM įvertinti jos techninės bazės prieinamumą fiziškai silpnesniems asmenims.

60. LAJM toliau plėtojant akademinės ir asmeninės pagalbos studentams tvarką, vertinimo grupė rekomenduoja, kad reikėtų tęsti paramą ir studentų sąjungai, pripažįstant, kad ji įneša svarų indėlį į studentų akademinę ir socialinę gerovę.

Studijų programoms ir kitai veiklai skirtos informacinės sistemos

61. SA teigiama, kad LAJM įdiegė e-kokybės vadybos sistemą, kuri yra susieta su ISO 9001:2008 standarto reikalavimais ir kurią teigiamai įvertino išorės ekspertai. SA ši sistema vadinama kokybės vadybos sistema (KVS). Vertinimo grupei KVS nebuvo prieinama, todėl ji negali komentuoti jos ypatybių, turimos informacijos apie r studentų atsiliepimus ir pažangą bei negali įvertinti, kaip KVS prisideda prie nuolatinio studentų mokymosi galimybių didinimo

ir ar KVS pagalba galima laiku teikti ataskaitas, galinčias padėti identifikuoti problemas ir jas pašalinti.

62. Tačiau pagal grupės turimą informaciją, įskaitant diskusijų su darbuotojais bei studentais metu gautą informaciją, buvo aišku, kad LAJM renka studentų atsiliepimus ir juos analizuoja siekdama nustatyti (greta kitų dalykų), ar dėstytojų veikla atitinka reikalavimus. Be to, LAJM renka duomenis ir informaciją apie studentų perėjimą iš vieno lygmens į kitą studijų laikotarpį ir apie studentų „nubyrėjimą“. Šie surinkti duomenys ir informacija LAJM darbuotojų bei vadovų rūpestingai analizuojami siekiant patobulinti mokymo planus bei jų įgyvendinimą. Studentų perėjimo iš kurso į kursą ir studijų užbaigimo rodikliai aptariami 71 – 77 p.

Nuolatinis nešališkos, objektyvios ir aktualios kokybinės bei kiekybinės informacijos apie siūlomas programas ir laipsnius skelbimas

63. SA teigiama, kad LAJM skelbia informaciją apie savo veiklą lietuvių kalba savo informacinėje medžiagoje, metinėje direktoriaus ataskaitoje Mokyklos tarybai ir LAJM tinklalapyje. LAJM reguliariai teikia informaciją LR švietimo ir mokslo ministerijai ir Mokslo ir studijų stebėsenos ir analizės centrui (MOSTA).

64. LAJM skelbiama veiklos informacija aptariama šio dokumento 26 ir 27 p. Nuolat teikiama informacija žiniasklaidai. Ekspertų grupėje buvo lietuviškai kalbančių narių, todėl grupė neabejoja LAJM skelbiamos informacijos tikslumu.

Bendrosios pastabos apie LAJM kokybės sistemos atitiktį Europos standartų ir gairių 1 dalies nuostatoms

65. Vertinimo grupė yra įsitikinusi, kad LAJM įdiegta kokybės sistema ESG 1 dalies apimamose srityse iš esmės atitinka šių gairių nuostatas. Kaip minėta 32 p., grupė rekomenduoja LAJM įvertinti, kaip ji galėtų pademonstruoti, kad ISO 9001:2008 standarto reikalavimai, kurių LAJM laikosi ir kurie išdėstyti jos kokybės vadove, galėtų būti suderinti su ESG 1 dalies nuostatomis.

Šios LAJM veiklos srities indėlio įvertinimas

66. Vertinimo grupė, apsvarsčiusi LAJM SA ir papildomus dokumentus bei remdamasi diskusijomis su LAJM darbuotojais, studentais ir socialiniais partneriais, teigiamai vertina LAJM strateginį valdymą.

IV. AKADEMINĖS STUDIJOS IR MOKYMASIS VISĄ GYVENIMĄ

LAJM studijų programos, laipsniai ir laipsnio neteikiančios programos

67. Baigus LAJM studijų programas įgyjamas profesinis bakalauro laipsnis; visos studijų programos glaudžiai susijusios su jūrų veikla. Yra dvi profesinį laipsnį suteikiančių programų grupės: baigus pirmosios grupės programas, LAJM vadinamas „techninėmis“, įgyjamas jūrų laivavedybos, jūrų inžinerijos ir elektroninės inžinerijos sričių profesinio bakalauro laipsnis. Antrąją programų grupę LAJM vadina socialinių mokslų programomis: jas baigus įgyjamas uosto ir laivybos valdymo arba uosto ir laivybos įmonių srities profesinio bakalauro laipsnis. LAJM techninių ir socialinių programų studijos vykdomos ir dieniniame, ir iššėstine forma.

68. SA teigiama, kad iššėstinėmis studijomis LAJM suteikia asmenims galimybę mokytis dirbant. Galimi įvairūs iššėstinių studijų variantai: pagal jūrines programas besimokantys studentai gali pasirinkti dviejų mėnesių trukmės intensyvias studijas tuo metu, kai nedirba jūroje, o socialinių mokslų programų studentai - dviejų – keturių savaičių trukmės studijas, organizuojant paskaitas darbo dienų popietėmis, o kartais ir šeštadieniais (įskaitant vertinimo

sesijas). Techninėse programose besimokantys studentai gauna tam tikrą LAJM paramą nuotolinio mokymosi srityje tuo metu, kai dirba jūroje (žr. 52 p.), ir ateityje LAJM siekia taikyti nuotolinį mokymąsi plėtodama kitus kursus bei programas, tenkinančias regiono, LAJM partnerių ir viso Lietuvos ūkio reikmes.

69. Greta profesinį laipsnį suteikiančių programų, LAJM siūlo ir įvairius laipsnio neteikiančius kursus. Jie daugiausia skirti jūrininkams bei kitiems jūrų bei uostų sektoriaus darbuotojams siekiant įgyti naujų įgūdžių ir pagilinti žinias. SA priede išvardyti 24 tokie kursai – beveik visi susiję su Konvencijos keliamais sertifikavimo ir pakartotinio sertifikavimo reikalavimais.

70. Peržiūrėjusi LAJM siūlomas profesinį laipsnį suteikiančias programas ir laipsnio neteikiančius kursus, vertinimo grupė konstatuoja, kad jie atitinka LAJM misiją ir strateginius tikslus įgyvendinti mokymąsi visą gyvenimą, skatinti regiono ir šalies ekonominę plėtrą ir prisidėti prie Lietuvos, kaip jūrų valstybės, įvaizdžio kūrimo.

Pagal profesinį laipsnį suteikiančias programas besimokančių studentų perkėlimo į aukštesnį kursą ir studijų baigimo rodikliai

71. LAJM vertinimui pateikta informacija, įskaitant SA, atskleidė mokyklos susirūpinimą dėl nubyrančių studentų skaičiaus. Be to, vertinimo grupė galėjo remtis MOSTA atlikta LAJM 2008 – 2010 m. išteklių analize.

72. SA nurodoma, kad 67 p. minimų techninių programų studijų nebaigimo rodikliai siekia 43 proc. 2010 m. ir 48 proc. 2011 m. Socialinių mokslų studijų programų atveju nebaigimo rodiklius analizuoti ir juos lyginti su techninėmis programomis sunkiau dėl didesnio studijų bei priėmimo tvarkos sudėtingumo nuo 2002 m., pvz., dėl studentų priėmimo kas antri metai, o ne kasmet. LAJM pateikė duomenų apie 2002 m. priimtus ir 2006 m. baigusius socialinių programų studentus; pagal šiuos duomenis, 20 proc. įstojusiųjų studijų nebaigė.

73. Nors vertinimo grupė negalėjo gauti visapusės aktualios perkėlimo į aukštesnį kursą ir nubyrėjimo informacijos apie visas LAJM programas prieš vizitą LAJM, vėliau grupė buvo patikinta, kad šie duomenys renkami ir kruopščiai analizuojami. Studentų nubyrėjimo rodiklis yra vienas iš veiklos rodiklių, įtrauktų į LAJM kokybės vadybos sistemą.

74. Vertinimo grupė aptarė perkėlimo į aukštesnį kursą ir nubyrėjimo informaciją su LAJM vadovais, darbuotojais ir studentais susitikimų metu. Iš diskusijų tapo aišku, kad LAJM jau daug metų siekia išsiaiškinti konkrečių studentų neperkėlimo į aukštesnį kursą ar studijų nebaigimo priežastis. Pagal SA grupė sprendžia, kad perkėlimo į aukštesnį kursą ir nubyrėjimo rodikliai reguliariai aptariami katedrose ir su vadovais – tai patvirtino ir darbuotojai, su kuriais susitiko grupės nariai. Vertinimo grupė teigiamai vertina LAJM už skiriamą reikiamą dėmesį tokios informacijos rinkimui ir detaliam analizei.

75. Viena iš LAJM nurodomų priežasčių, kodėl perkėlimo į aukštesnį kursą ir nubyrėjimo rodikliai prasti – 2008 m. finansinė krizė. Dėl šios priežasties kai kurie dieninio skyriaus studentai nutraukė studijas, kad galėtų dirbti, kiti – perėjo į išpėstines studijas. Kitos nurodomos priežastys – studentų įsiskolinimas ir mokesčio už mokslą nesumokėjimas, įvairios asmeninės priežastys; pastarosios SA skirstomos į veiksnius, kurių LAJM negali kontroliuoti (pvz. liga ar šeimos problemos), ir veiksnius, kuriems ji galėtų bandyti daryti įtaką (pvz. kai ištęstiniu būdu studijuojančio studento darbdavys laikinai padidina darbo krūvį; trumpalaikė liga). Pastaraisiais atvejais LAJM gali pasiūlyti tam tikrą lankstumą mokymo tvarkaraščio ir studento vertinimo prasme.

76. LAJM yra nustačiusi, kad keletui techninėse programose besimokiusių 1 ir 2 kurso studentų nepavyko baigti studijų dėl to, kad jie buvo įstoję į LAJM turėdami nepakankamą pasirengimą matematikos, fizikos ir (ar) chemijos srityje. Be to, nustatyta, kad kai kurie studentai pasirenka programą, kuriai jie nėra tinkami savo asmeninėmis savybėmis ar gebėjimais. Vertinimo grupės žiniomis, su panašiomis problemomis susiduria ir kitos Lietuvos ir ES aukštojo mokslo įstaigos; kitose šalyse siūlomas išstis galimų sprendimų spektras, su

kuriuo vertinimo grupė ragina LAJM susipažinti ir pasimokyti, ateityje sprendžiant studentų perkėlimo į aukštesnį kursą ir nubyrežimo problemas.

77. Vertinimo grupė siūlo, kad LAJM, svarstydamą studentų perkėlimo į aukštesnį kursą ir nubyrežimo rodiklius, galėtų susipažinti su Lietuvos ir kitų aukštųjų mokyklų patirtimi sprendžiant šias problemas. Grupė rekomenduoja, kad LAJM įvertintų, kokių priemonių ji galėtų imtis, kad priėmimo procedūrų metu būtų galima geriau identifikuoti studentus, kuriems įstojus ir studijuojant gali būti reikalinga papildoma akademinė parama, kad jie galėtų sėkmingai mokytis, ir kokią papildomą akademinę paramą galima būtų teikti studentams, mokantis dalykų, susijusių su matematika. (77 p.).

Studentų praktikos efektyvumo stebėjimas

77. Kiekviena LAJM siūloma techninių ir socialinių mokslų programa, kurią baigus įgyjamas profesinis laipsnis, apima reikšmingą profesinės praktikos elementą. Praktika atliekama darbdavių įmonėse. Techninių programų atveju praktika paprastai atliekama jūroje, socialinių programų atveju – krante, tinkamas praktikos sąlygas galinčio pasiūlyti darbdavio įmonėje.

78. Praktikos atlikimo jūroje ar krante galimybes LAJM siūlo patys darbdaviai arba šios galimybės randamos LAJM darbuotojų ir potencialių darbdavių ar socialinių partnerių kontaktų būdu, darbuotojams atliekant konsultavimo veiklą bei kitais būdais. Studentai, su kuriais buvo susitikę vertinimo grupės nariai, teigiamai atsiliepė apie praktikos įtaką jų studijoms. Jų teigimu, baigus praktiką daugumai studentų darbdaviai pasiūlo nuolatinį darbą užbaigus studijas. Kai kurie socialiniai partneriai, su kuriais buvo susitikusi grupė, irgi teikia galimybes studentams atlikti praktiką – vieni jūroje, kiti – krante. Visi praktikos galimybes suteikę darbdaviai gyrė LAJM studentų parengimą praktikai; kai kurie šiltai atsiliepė apie galimybę priimti praktikai gerai parengtus ir didele motyvacija pasižyminčius studentus.

79. LAJM kaupia duomenis apie visas studentų praktikas ir renka studentų bei darbdavių, kurių įmonėse buvo atlikta praktika, atsiliepimus apie studento pažangą ir praktikoje suteiktas žinias. Ši informacija naudojama vertinant, ar tam darbdaviui bus siunčiama daugiau studentų ir kokius mokymo plano patobulinimus būtų galima atlikti. Kaip minėta 43 p., remdamasi studentų atsiliepimais apie praktiką LAJM įdiegė pasirinktinius vokiečių ir anglų kalbų dalykus. Studentai, po praktikos grįžę į LAJM tęsti studijų, laikosi įprastos praktikos vertinimo tvarkos – parengia pristatymą apie praktikos metu įgytą patirtį ir žinias. Ekspertų grupei nuomone, tai yra puiki priemonė, supažindinanti 1 ir 2 kursų studentus su praktikos lūkesčiais bei reikalavimais ir praktikai priimančiais darbdaviais, o taip pat padedanti studentams suvokti jų studijų reikšmę būsimai praktikai ir darbui.

80. Vertinimo grupė priėjo prie išvados, kad LAJM atidžiai stebi ir koordinuoja studentų praktikos galimybes ir kad iš praktiką atlikusių studentų bei praktikos vietą suteikusių darbdavių gauti atsiliepimai padeda tobulinti mokymo planus.

LAJM absolventų įsidarbinimo ir karjeros stebėjimas

81. SA pažymima, kad iki šiol LAJM atliekamą absolventų karjeros stebėjimą stabdė tai, kad nėra patikimo buvusių studentų registro, kuriuo remiantis būtų galima stebėti jų karjerą, ir išreiškiamas LAJM ketinimas prisidėti prie Alumni klubo steigimo. Be to, SA pažymima, kad tais atvejais, kai LAJM sugebėjo išlaikyti ryšius su savo absolventais, tai įvyko dėl to, kad absolventai norėjo neprarasti ryšių su buvusiais dėstytojais, ir per juos – su buvusiais bendramoksliais. SA nurodoma, kad LAJM kartu su Vilniaus universitetu ir kitomis Lietuvos AM dalyvauja projekte, kurio tikslas – sukurti karjeros valdymo sistemas studentams ir absolventams.

82. Vizito LAJM metu vertinimo grupė turėjo galimybę susitikti su LAJM absolventais, baigusiais techninių arba socialinių programų studijas. Jų teigimu, baigus techninę programą

susirasti darbą nebuvo sunku: laivų savininkų, įgulos formavimo agentūrų ir kt. panašių Klaipėdoje esančių darbdavių ir daugelio tarptautinių grupių vertinimu, LAJM turi gerą reputaciją kaip labai gabius inžinierius ir vadovaujantį denio personalą rengianti įstaiga. Socialinių programų absolventai irgi teigė, kad jiems labai padėjo LAJM, kaip gerą praktinį parengimą ir kvalifikaciją suteikiančios mokyklos, reputacija. Abiejų grupių studentai teigė, kad potencialius darbdavius jiems rekomendavo dėstytojai. Su vertinimo grupe susitikę absolventai teigė, kad dauguma po baigimo sugrįžo į LAJM perduoti savo patirties buvusiems dėstytojams, siekdami prisidėti prie mokymo planų tobulinimo, ir jog tai įprastas dalykas, kad buvę studentai rengia LAJM pristatymus aktualiomis temomis.

83. Remdamasi pokalbiais su LAJM absolventais, darbdavių atstovais LAJM taryboje ir socialiniais partneriais, vertinimo grupė sprendžia, kad sėkmingai baigę LAJM studentai, ypač techninių programų absolventai, gali gauti gerai apmokamą darbą. Grupė siūlo, kad LAJM galėtų plačiau paskleisti informaciją apie savo absolventų sėkmę bei jų įdarbinimo galimybes Lietuvos visuomenės nuomonės formuotojams ir suinteresuotosioms organizacijoms.

84. Vertinimo teigiamai vertina LAJM siekį išlaikyti stiprius ryšius su absolventais, norinčiais toliau bendrauti su buvusiais dėstytojais. Ekspertų grupės nuomone, dėstytojai verti pripažinimo už teikiamą paramą buvusiems studentams ir sumanų absolventų atsiliepiamą panaudojimą mokymo planams tobulinti ir dabartiniams studentams teikiamos naujausios informacijos spektrui plėsti. Buvusiems LAJM studentams siekiant karjeros LAJM būtų naudinga išlaikyti ryšius su jais ir aptarti galimybes ne tik teikti savo atsiliepiamus, bet ir dėstyti. Iš tiesų, kai kurie patyrę absolventai gali norėti sugrįžti į LAJM dėstyti ar vykdyti mokslinius tyrimus.

85. Vertinimo grupės nuomone, dėl LAJM absolventų pasiekimų jie tampa vertingais LAJM ambasadoriais formuojant Lietuvos bei tarptautinių darbdavių, socialinių partnerių ir visuomenės nuomonę. Buvusiems LAJM studentams siekiant karjeros, jie taps vis reikšmingesniu LAJM žinių apie aktualias jūrinio rengimo, aukštojo mokslo tendencijas bei poreikius perdavimo šaltiniu. Grupė rekomenduoja LAJM sustiprinti savo pastangas remiant Alumni klubą.

Socialinių ir verslo partnerių indėlis į mokymąsi ir naujų programų kūrimą

86. LAJM bendradarbiauja su kitomis AM, dalindamasi galimybe dalyvauti specialistų paskaitose ir kitomis paslaugomis. Pavyzdžiui, LAJM sieja glaudūs bendradarbiavimo ryšiai su Klaipėdos universitetu, kurių dėka LAJM gali naudotis KU biblioteka bei kitomis paslaugomis, o KU – LAJM treniruoklių įranga. Greta LAJM, Klaipėdoje veikia Klaipėdos laivininkų mokykla, rengianti jūrininkus. Šios mokyklos absolventai dažnai pasirenka tolesnes studijas LAJM. Be to, LAJM dalyvauja tarptautinėje veikloje, pvz., *UniMET* – tai Tarptautinės jūrų organizacijos (*IMO*) iniciatyva jūriniam švietimui ir jūrininkų rengimui remti, kuri įgyvendinama kartu su Europos Sąjunga.

87. LAJM aktyviai dalyvauja Baltijos regiono jūrinio klasterio veikloje, o LAJM direktorius yra Baltijos slėnio projekto („Jūrinio slėnio“) valdybos narys. Šiuo projektu siekiama suvienyti universitetus bei kitas AM su įmonėmis ir kitomis žiniomis pagrįstomis įstaigomis Lietuvos jūriniam sektoriui skatinti ir plėtoti (žr. 100 p. toliau).

88. Socialinių ir verslo partnerių atstovai yra Mokyklos tarybos nariai; jie dalyvauja ir programų priežiūros komitetų posėdžiuose. Su vertinimo grupe susitikę socialinių ir verslo partnerių atstovai patvirtino, kad kartais kvalifikuoti specialistai yra kviečiami dalyvauti vertinant studentų darbus. Kiti socialiniai partneriai, įskaitant Karinio jūrų laivyno atstovą, teigė galintys pasiūlyti LAJM mokymo planų patobulinimų ir naujų programų. Lietuvos jūrininkų sąjungos atstovas, dalyvavęs susitikime su grupe, papasakojo apie LAJM darbuotojų ir studentų atliekamą darbą rekonstruojant istorinius Lietuvos laivus ir apie tai, kaip šis projektas padeda supažindinti visuomenę su nacionaliniu jūriniu paveldu.

89. Remdamasi SA bei kitos papildomai LAJM pateiktos informacijos įvertinimu ir pokalbiais su LAJM socialinių partnerių atstovais, vertinimo grupė gali patvirtinti, kad LAJM

aktyviai bendradarbiauja su įvairiomis Klaipėdos regiono įstaigomis ir plėtoja bendradarbiavimo ryšius Lietuvoje bei užsienyje.

Tarpvalstybinis darbuotojų ir studentų mobilumas

90. SA aprašytos priemonės, kurių LAJM ėmėsi savo studentų mokymuisi internacionalizuoti, skatindama darbuotojų ir studentų mobilumą per ERASMUS programą. SA nurodoma, kad darbuotojų bei studentų išvykstamojo ir atvykstamojo mobilumo srityje LAJM sekėsi prasčiau nei tikėtasi (ypač kalbant apie iš kitur atvykstančių dėstytojus ir studentus), ir minimos kai kurios šios srities problemos, kurias reikėtų išspręsti.

91. Dėl finansavimo problemų LAJM buvo sunku finansuoti visus studentus, pateikusius paraiškas dalyvauti ERASMUS mainuose, tačiau grupė buvo informuota, jog būta ir kitų veiksnių, ribojusių išvykstamojo mobilumo galimybes, pvz., būtinybė užtikrinti kiek įmanoma didesnę LAJM studijų planų ir LAJM studentus priimančios įstaigos studijų planų suderinamumą. Sunkumai dėl studijų planų suderinamumo iki šiol buvo sprendžiami skiriant grįžusiems iš užsienio studentams papildomų užduočių ir juos įvertinant, kad jie galėtų toliau tęsti studijas pagal LAJM programą.

92. Su grupe susitikę LAJM darbuotojai minėjo, kad kita spręstina problema – LAJM nėra anglų kalba dėstomų studijų programų. Tai mažina LAJM programų patrauklumą kitų ES valstybių jūrinių mokyklų studentams. Kadangi LAJM toliau tęsia savo programų internacionalizavimo darbą, grupė rekomenduoja toliau teikti paramą dėstytojams ir pagalbiniam personalui, besimokantiems jūrinės anglų kalbos, kad per tam tikrą laikotarpį būtų galima pasiūlyti bent vieną laipsnį suteikiančią programą, kuri būtų dėstoma tik anglų kalba.

Šios LAJM veiklos srities indėlio į bendrąją LAJM sėkmę įvertinimas

93. Vertinimo grupė, apsvarsčiusi LAJM SA ir pateiktus pagalbinius dokumentus bei remdamasi diskusijomis su LAJM darbuotojais, studentais ir socialiniais partneriais, teigiamai vertina LAJM studijas ir mokymąsi visą gyvenimą.

V. MOKSLO IR MENO VEIKLA

LAJM mokslinių tyrimų veiklos atitiktis jos misijai ir strateginiams dokumentams

94. SA apibūdintos LAJM atliekamų mokslinių tyrimų sąsajos su jos misija ir strateginiu veiklos planu. Kaip minėta 20 p., SVP apima keturias veiklos sritis:

- studijos ir mokymasis visą gyvenimą;
- mokslo taikomoji veikla, dėstytojų kvalifikacijos tobulinimas;
- poveikis regionų ir visos šalies raidai, Lietuvos kaip jūrų valstybės idėjos skleidimas;
- mokyklos valdymo sąrangos tobulinimas, kokybės vadybos sistemos plėtra.

95. SA apibūdintos įvairios taikomųjų tyrimų, atliekamų LAJM darbuotojų, formos. Tai taikomieji tyrimai, skirti konsultavimo veiklai, Lietuvos jūrinio sektoriaus ypatybių tyrimai, Klaipėdos regiono ir Klaipėdos uosto jūrinės veiklos tyrimai. Kiti darbuotojų atliekami tyrimai nukreipti į naujų studijų programų ir naujų dalykų kūrimą. Susitikimų su darbuotojais ir studentais metu grupės nariai išgirdo, kaip kai kurių darbuotojų doktorantūros tyrimai prisideda prie mokymo planų tobulinimo ir studentų mokymosi galimybių.

96. Ne visi LAJM darbuotojai turi akademinį išsilavinimą, reikalingą mokininiams tyrimams atlikti, o kai kurie, turintys reikiamų tyrimų įgūdžių, per daug užsiėmę dėstymo veikla ir akademinę administracinių pareigų atlikimu, todėl neturi laiko tyrimų projektams. LAJM teikia finansinę paramą darbuotojams, norintiems užsiimti moksliniais tyrimais arba užsiregistruoti studijoms aukštesniam laipsniui įgyti; daktaro laipsnį įgijusiam dėstytojui suteikiamas docento vardas.

97. LAJM darbuotojų atliekami moksliniai tyrimai ir konsultacijos teikia pajamas LAJM; šios pajamos naudojamos finansuoti specialių įgūdžių įgijimą, įskaitant darbuotojų

tobulinimasi, ir apmokėti mokymosi išteklių (techninės ir programinės įrangos) atnaujinimą. Dėstytojai labai skatinami imtis mokslinių tyrimų, kurių rezultatai skelbiami leidiniuose ir konferencijų pranešimuose. Paskelbtos publikacijos turi svarbią reikšmę svarstant kandidatūrą tam tikroms pareigoms užimti arba atliekant dėstytojo atestaciją. Ypač vertinamos publikacijos žurnaluose anglų kalba, kurių straipsnius recenzuoja tos pačios srities specialistai.

98. LAJM yra aukštojo mokslo įstaigų, įmonių ir savivaldybių bei apskrities organizacijų susivienijimo, kuriam vadovauja Klaipėdos universitetas ir kuris siekia sukurti „Jūrinį slėnį“ (pagal Kalifornijos „Silikono slėnio“ pavyzdį), narė. Šio projekto tikslas – suvienyti jūrinius mokslinius tyrimus ir verslą siekiant skatinti Lietuvos jūrinį sektorių bei užtikrinti jo tarptautinį konkurencingumą. Grupė buvo informuota, kad dalis LAJM daugiafunkciniam navigaciniam treniruokliui reikalingų lėšų buvo gauta iš Jūrinio slėnio programos, dar vadinamos Baltijos slėnio programa.

Jūrinio slėnio programa siekiama skatinti bendradarbiavimą tarp potencialių tyrėjų, akademinų bei profesinių studijų dalyvių ir verslo įmonių jūriniame sektoriuje. Be to, juo siekiama skatinti naujai besisteigiančias technologijų ir mokslo įmones, didinti bendrąjį Lietuvos jūrinio sektoriaus konkurencingumą. Vertinimo metu svarbiausias įgyvendinamas Jūrinio slėnio projektas – bendra Klaipėdos universiteto (projekto vadovo), LAJM ir Lietuvos gamtos tyrimų centro studija. Šio projekto, pavadinto „Jūra“, tikslas – atnaujinti esamą jūrinių studijų branduolį Klaipėdos regione bei studijų infrastruktūrą. Tai paskatino nemažas vidines investicijas į laboratorijas bei kitas mokslinių tyrimų priemones; būtent pagal šį projektą LAJM buvo baigta diegti treniruoklius. Tolesnių projektų planai apima šios infrastruktūros diegimą:

- žuvininkystės ir akvakultūros laboratoriją;
- inžinerinius ir ryšių tinklus;
- Klaipėdos mokslo ir technologijų parką.

99. SA nurodyta konsultacinė veikla, ekspertų grupės nuomone, gali būti įvardinta profesiniu mokymu, o ne taikomaisiais tyrimais. LAJM darbuotojai nurodė, kad būtinoji profesinio mokymo teikimo sąlyga – apibrėžti reikiamo mokymo pobūdį ir parengti reikiamą pagalbinę medžiagą (įskaitant imitavimo scenarijus), ir tai galima vadinti taikomaisiais tyrimais. Tokį požiūrį grupė gali suprasti. Kita LAJM nurodyta taikomųjų tyrimų veikla aiškiai susijusi su regiono ir vietos darbdavių poreikiais. Pavyzdžiui, vienu atveju LAJM pateikė Klaipėdoje įsikūrusiai daugianacionalinei bendrovei vertinimo studiją jos poveikio aplinkai.

100. Peržiūrint turimą informaciją grupei nebuvo aišku, ar LAJM kokybės užtikrinimo ir kokybės vadybos sistemos apima ir jos mokslinių tyrimų bei taikomųjų tyrimų veiklą. Grupė rekomenduoja LAJM aiškiau apibrėžti jos mokslinių taikomųjų tyrimų vietą kokybės užtikrinimo sistemoje, pvz. atsiliepimų rinkimo (jau vykstančio) ir periodinių vertinimų.

101. Vertinimo grupei buvo įdomu iš darbuotojų ir socialinių partnerių išgirsti apie kūrybinį istorinio Lietuvos laivo rekonstrukcijos darbą. Šiam projektui vadovauja darbuotojas, susijęs su viena iš techninių programų, remiamas LAJM ir talkinamas studentų savanorių. Siekiama rekonstruoti ne tik laivą, bet įgyti ir jo statybai reikalingus įgūdžius bei panaudoti šį projektą skleidžiant žinias apie Lietuvos jūrinį palikimą šalies visuomenei.

102. LAJM, svarstydamą galimybes imtis tam tikros tyrimų veiklos, tariasi su socialiniais partneriais ir kitomis suinteresuotosiomis organizacijomis, ir jų atstovai, su kuriais susitiko grupės nariai, pabrėžė LAJM tyrimų potencialo indėlį į jų įmones bei plėtros galimybes.

Europos mokslinių tyrimų erdvė

103. Europos mokslinių tyrimų erdvė apima Europos tarptautinę mokslinių tyrimų rinką, kurioje vyksta laisvas mokslininkų, technologijų ir žinių judėjimas, europiniu lygmeniu veiksmingai koordinuojama nacionalinė ir regioninė tyrimų veikla, programos ir politikos, įgyvendinamos ir Europos lygmeniu finansuojamos iniciatyvos.

104. LAJM nuomone, dalyvavimas tarptautiniuose mokslinių tyrimų projektuose fragmentiškas – vertinimo grupė su tuo sutinka. LAJM dalyvavimas EMTE daugiausia

nukreiptas į Klaipėdos regiono ir Lietuvos jūrų transporto sektoriaus konkurencingumo didinimą.

105. Vertinimo grupė pastebėjo, kad LAJM vyresnieji vadovai ir kiti darbuotojai nori prisidėti prie EMTE pagal savo kompetenciją. Tačiau tam, kad LAJM galėtų aktyviau dalyvauti EMTE jūrinių tyrimų veikloje, būtina įveikti problemas, susijusias su LAJM dydžiu ir finansiniais ištekliais. Platesnis dalyvavimas EMTE jūrinių tyrimų veikloje pareikalaus ir geresnių šnekamosios ir rašytinės anglų kalbos žinių iš mokslininkų ir tyrimų vadovų (žr. 44 p.).

Šios LAJM veiklos srities indėlio į bendrąją LAJM sėkmę įvertinimas

106. Vertinimo grupės nuomone, LAJM mokslinių tyrimų veikla atitinka Lietuvos lūkesčius aukštojo mokslo kolegijos atžvilgiu atsižvelgiant į turimus išteklius ir atliekami moksliniai tyrimai (daugiausia darbuotojų taikomieji tyrimai ir doktorantų atliekami tyrimai) atitinka LAJM misiją ir SVP.

107. *Vertinimo grupė, apsvarsčiusi LAJM SA ir pateiktus pagalbinius dokumentus, atsižvelgdama į sąžiningą pačios LAJM savęs įvertinimą ir remdamasi diskusijomis su LAJM darbuotojais, studentais ir socialiniais partneriais, teigiamai vertina LAJM mokslinių tyrimų ir meno veiklos sritį.*

VI. POVEIKIS REGIONO IR ŠALIES RAIDAI

LAJM poveikis regionui ir Lietuvai

108. Viename SA skyriuje išsamiai aprašytas keturių pagrindinių SVP sričių regioninis ir nacionalinis poveikis. Pažymima, kad nė viena iš keturių pagrindinių studijų programų neturi ekvivalento kitose Lietuvos aukštojo mokslo įstaigose, kad netgi dabartinėmis sunkiomis ekonominėmis sąlygomis LAJM absolventai randa darbą ir kad yra jūros profesijų darbuotojų poreikis.

109. SA pažymima, kad LAJM techninės studijų programos leidžia šaliai patenkinti jūreivystės (laivavedybos, inžinerinių, denio) specialistų poreikį prekybos laivyne bei kariniame jūrų laivyne ir užtikrina absolventams gerai apmokamą darbą užsienio prekybos laivynuose, nors didžioji absolventų dalis lieka gyventi Lietuvoje. LAJM treniruoklių bazės plėtra ir jūrininkų mokymo bei pakartotinio sertifikavimo programos, atitinkančios ISO 9001:2008 standarto reikalavimus ir tuo pačiu – Konvencijos reikalavimus, užtikrina gerą LAJM kaip aukštesnio lygmens mokymo įstaigos reputaciją. Todėl SA pažymima, kad gretimų Baltijos valstybių aukštosios jūreivystės mokyklos kartais siunčia studentus į LAJM techniniam mokymui.

110. LAJM socialinių mokslų programos – „Uostų ir laivybos valdymas“ bei „Uosto ir laivybos įmonių finansai“ teikia studentams aukštojo mokslo išsilavinimą ir pasirengimą, reikiamai pritaikytus prie Klaipėdos uosto ir Klaipėdos regiono laivybos ir krovinių pramonės bei su ja susijusio verslo poreikių. Susitikime su socialiniais partneriais vienas įmonės atstovas pabrėžė, jog viena iš priežasčių, kodėl jo bendrovė (stambi tarpnacionalinė jūrinių paslaugų teikimo bendrovė) perkėlė savo biurą į Klaipėdą – LAJM absolventų ir LAJM teikiamų mokymo bei konsultavimo paslaugų prieiga.

111. LAJM bendradarbiauja su įvairiomis Lietuvos aukštojo mokslo įstaigomis – Klaipėdos regiono (visų pirma Klaipėdos universitetu) ir kitomis. Kaip minėta 14 p., LAJM sudaro sąlygas Mykolo Romerio universitetui vykdyti magistrantūros studijas. Tai leidžia LAJM absolventams mokytis magistrantūroje neišvykstant iš Klaipėdos. Panašios bendradarbiavimo formos yra skatinamos ir vertinimo grupė rekomenduoja LAJM aktyviai analizuoti bendradarbiavimo ir konsorciūmų galimybes tiek regione, tiek už jo ribų.

Šios LAJM veiklos srities indėlio į bendrąją LAJM sėkmę įvertinimas

112. Vertinimo grupės nuomone, LAJM įtaka regiono ir Lietuvos ekonominei ir socialinei gerovei atitinka LAJM misijos bei SVP nuostatas ir, atsižvelgiant į įstaigos turimus išteklius, yra labai ženkli.

113. Vertinimo grupė, apsvarsčiusi LAJM SA ir pateiktus pagalbinius dokumentus bei remdamasi diskusijomis su LAJM darbuotojais, studentais ir socialiniais partneriais, teigiamai vertina LAJM poveikį regiono ir šalies plėtrai.

VII. GEROSIOS PRAKTIKOS PAVYZDŽIAI IR REKOMENDACIJOS

Strateginis valdymas ir planavimas

Stiprybės

1. Tai, kad LAJM, atsižvelgiant į turimus finansinius išteklius, aktyviai didina darbuotojų, galinčių prisidėti prie laipsnį suteikiančių studijų ir taikomųjų tyrimų, skaičių ir yra įdiegusi patikimas bei veiksmingas priemones dėstytojų kvalifikacijai ir kompetencijai užtikrinti, vertintina kaip geroji praktika (47 p.).

2. Gerąją praktiką reikia laikyti ir LAJM veiklą projekto viešinimo bei valdymo srityje, bendradarbiaujant su kitais partneriais Klaipėdos jūrinio slėnio projekte (50 p.).

Rekomendacijos

1. LAJM strateginiam planavimui ateityje būtų naudinga aiškiau pademonstruoti sąryšį tarp, viena vertus, grėsmių bei trūkumų ir, kita vertus, strateginių galimybių bei iniciatyvų (22 p.).

2. LAJM turėtų parengti visapusiškus numatomos strateginės krypties aprašymą (galbūt tik vidaus reikmėms), apimančią keturias 20 p. nurodytas sritis. Tai padėtų Mokyklos tarybai, darbuotojams ir studentams geriau suprasti tolesnės įstaigos plėtros planus (23 p.)

3. LAJM turėtų sudaryti Mokyklos tarybai ir kitiems suinteresuotiesiems asmenims galimybes sekti įstaigos metinę pažangą lyginant su strateginiame veiklos plane apibrėžtomis užduotimis bei tikslais – tai būtų galima padaryti nustatant ir įvardijant gaires LAJM tikslų pasiekimui vertinti (27 p.).

4. LAJM turėtų palyginti Europos standartų ir gairių (ESG) 1 dalies nuostatas dėl kokybės užtikrinimo ir LAJM taikomos kokybės vadybos sistemos (KVS), pagrįstos ISO 9001:2008 standarto reikalavimais, nuostatas, bei nustatyti spragas tarp abiejų sistemų ir jų persidengimo sritis, kad galėtų įtikinamai pademonstruoti, jog mokyklos taikoma tvarka visiškai atitinka ESG nuostatas (32 p.).

5. Būsimose metinėse ataskaitose Mokyklos tarybai ir ataskaitose kitiems suinteresuotiesiems asmenims LAJM turėtų aprašyti reikšmingų vidaus bei išorės vertinimų rezultatus, pateikti savo nuomonę apie juos ir nurodyti, kokių priemonių imtasi (33 p.).

6. LAJM turėtų nustatyti, ar programų priežiūros komitetai turėtų formaliai svarstyti katedrų vedėjų parengtus programų įvertinimus bei susijusias tobulinimo rekomendacijas; tai atitiktų ESG nuostatas (37 p.).

7. LAJM turėtų ir toliau svarstyti, kaip ji galėtų padėti nuotoliniu būdu besimokantiems studentams, pvz., nagrinėdama neinternetinius dalijimosi informacija bei ištekliais būdus, kuriais jūroje dirbantys studentai bei iššestinių studijų studentai galėtų naudotis neturėdami interneto prieigos (52 p.).

8. LAJM turėtų apsvarstyti, ką būtų galima atlikti, kad jos biblioteka taptų žinių centru, užuot likusi tradicine biblioteka, tuo prisidedama prie LAJM darbo skatinant studentų mokymąsi (54 p.).

9. LAJM turėtų patikrinti savo infrastruktūros prieinamumą fiziškai neįgaliems asmenims (59 p.).

10. LAJM turėtų ir toliau remti studentų sąjungą, pripažindama reikšmingą jos indėlį į studentų akademinę bei socialinę gerovę, bei stiprinti LAJM akademinę bei asmeninę paramą studentams (60 p.).

Studijos ir mokymasis visą gyvenimą

Stiprybės

1. Kruopštus studentų praktikos galimybių kontroliavimas ir valdymas, po praktikos grįžusių studentų atsiliepimų kaupimas ir analizavimas siekiant patobulinti mokymo planus (81 p.).

2. LAJM darbas siekiant išlaikyti tvirtus ryšius su absolventais; dėstytojų pagalba pradėjusiems dirbti buvusiems studentams; sumanus pasinaudojimas grįžtamuoju ryšiu iš absolventų siekiant tobulinti mokymo planus ir plėsti aktualios informacijos, LAJM teikiamos esamiems studentams, spektrą (85 p.).

Rekomendacijos

1. LAJM turėtų ir toliau svarstyti studentų perkėlimo į aukštesnį kursą bei nubyrėjimo rodiklius ir analizuoti priemones, kurių Lietuvos ir kitos aukštosios mokyklos imasi šios srities problemoms spręsti; LAJM turėtų įvertinti, kokių priemonių ji galėtų imtis, kad priėmimo procedūrų metu būtų galima geriau identifikuoti studentus, kuriems įstojus ir studijuojant gali būti reikalinga papildoma akademinė parama, kad jie galėtų sėkmingai mokytis, ir kokią papildomą akademinę paramą galima būtų teikti studentams mokantis dalykų, susijusių su matematika. (77 p.).

2. LAJM galėtų plačiau paskleisti informaciją apie savo absolventų sėkmę bei jų įdarbinimo galimybes Lietuvos visuomenės nuomonės formuotojams ir suinteresuotosioms organizacijoms (84 p.).

3. LAJM turėtų išlaikyti ryšius su karjeros siekiančiais absolventais ir aptarti su jais galimybes ne tik teikti savo atsiliepimus, bet ir dėstyti, jiems galbūt grįžus į LAJM dirbti dėstytojais ar mokslininkais (85 p.).

4. LAJM turėtų ir toliau remti Alumni klubą (86 p.).

5. Tęsdama savo mokymo planų internacionalizavimą, LAJM turėtų ir toliau teikti paramą dėstytojams bei pagalbiniam personalui, besimokantiems jūrinės anglų kalbos, kad per tam tikrą laikotarpį būtų galima pasiūlyti bent vieną laipsnį suteikiančią programą, kuri būtų dėstoma tik anglų kalba (93 p.).

Mokslo veikla

Rekomendacija

1. LAJM turėtų aiškiau apibrėžti jos mokslinių ir taikomųjų tyrimų vietą kokybės užtikrinimo sistemos atžvilgiu, pvz. atsiliepimų rinkimo (jau vykstančio) ir periodinių vertinimų. (102 p.).

Poveikis regiono ir visos šalies raidai

Rekomendacija

1. LAJM turėtų aktyviai analizuoti turimas bendradarbiavimo ir konsorciūmų galimybes tiek regione, tiek už jo ribų (113 p.).

VIII. ĮVERTINIMAS

Rekomenduojame Lietuvos aukštąją jūreivystės mokyklos veiklą vertinti **teigiamai**.

Grupės vadovas: Prof. Hans Peter Jensen

Grupės nariai:
Dr. Markku Karkama
Dr. Rasa Lekavičė
Dr. Henrikas Mykolaitis
Dionis Marcinkevičius

Vertinimo sekretorius:
Dr. David Cairns

I PRIEDAS

LIETUVOS AUKŠTOSIOS JŪREIVYSTĖS MOKYKLOS ATSILIEPIMAS Į VEIKLOS VERTINIMO IŠVADAS

Lietuvos aukštoji jūreivystės mokykla (LAJM) ir jos darbuotojai dėkoja tarptautinei ekspertų grupei ir vertinime dalyvavusiems Studijų kokybės vertinimo centro atstovams už rekomendacijas ir įžvalgas, susijusias su tolesne LAJM plėtra. Į pateiktas rekomendacijas bus atsižvelgta toliau įgyvendinant pagrindines LAJM veiklos sritis.

Toliau pateikiame papildomos informacijos LAJM veiklos vertinimui:

6 p. Lietuvos aukštoji jūreivystės mokykla buvo įsteigta 1948 m. (senasis pavadinimas – Klaipėdos jūreivystės mokykla). Tuo metu jos paskirtis buvo rengti jūrininkus prekybos laivynui, žvejybos laivams, kariniam jūrų laivynui ir uosto tarnyboms. 1991 m. mokykla reorganizuota į Klaipėdos aukštesniąją jūreivystės mokyklą, o 1998 m. jos pavadinimas pakeistas į Klaipėdos universiteto Jūreivystės kolegiją. 2001 m. sausio mėn. LR Vyriausybės nutarimu ji perorganizuota į Lietuvos jūreivystės kolegiją - aukštąją mokslo įstaigą. 2008 m. Lietuvos jūreivystės kolegijos pavadinimas pakeistas į „Lietuvos aukštoji jūreivystės mokykla“.

p. 50. Informuojame, kad 2012 m. balandžio 18 d. buvo pasirašyta paramos sutartis dėl projekto „LLIV-289 Lietuvos ir Latvijos jūrinio sektoriaus inžinierių konkurencingumo didinimas / LTLV-MARINE ENGINEER“ finansavimo Europos regioninės plėtros fondo lėšomis. Šio projekto tikslas – sukurti LAJM „virtualų laivą“. LAJM aktyviai dalyvauja projekto veikloje (šiuo metu vykdomų ir užbaigtų projektų sąrašas pridedamas).

p. 72. LAJM nuolat renka, stebi ir analizuoja studentų perkėlimo į aukštesnius kursus ir nubyrejimo rodiklius. Studentų perkėlimo į aukštesnius kursus ir nubyrejimo stebėjimas, analizė ir (nubyrejimo) prevencija yra LAJM kokybės vadybos sistemos dalis. Studentų nubyrejimo rodiklis periodiškai vertinamas; tai vienas iš LAJM veiklos rezultatyvumo rodiklių, kaip minėta savianalizės ataskaitos 35-38 ir 161-167 p.

Dieninio skyriaus studentų perkėlimo į aukštesnius kursus ir nubyrejimo rodikliai nuolat stebimi Navigacijos, Laivų energetikos bei Uosto ekonomikos ir vadybos katedrose, išžestinių studijų studentų – Bendrųjų dalykų katedroje. Kiekvienų akademiinių metų pabaigoje rengiamos ataskaitos pagal specialią F-68 formą „Studentų nubyrejimo duomenų suvestinė“ (užpildytos 2008-2009 m., 2009-2010 m. ir 2010-2011 m. formos pridedamos), kurioje nubyrejimo duomenys pateikiami pagal akademinės grupes ir nubyrejimo priežastis. Šių duomenų analize siekiama nustatyti pagrindines nubyrejimo priežastis ir parengti prevencines priemones šiam rodikliui sumažinti ir padėti LAJM palikusiems studentams sugrįžti į mokyklą ir sėkmingai baigti studijas.

Be to, norėtume informuoti, kad 2012 m. balandžio 30 d. Studijų kokybės vertinimo centras akreditavo naują studijų programą „Jūrų transporto logistikos technologijos“.